



Framkvæmda- fréttir 18. tbl. /09



Djúpvegur (61) í Arnkötludal á vígsludegi 14. október. Sjá fleiri myndir á bls. 2-4 og 14.

Djúpvegur (61) um Gautsdal, Þröskulda og Arnkötludal

Samgöngu- og sveitarstjórnarráðherra Kristján L. Möller opnaði formlega nýjan veg milli Reykhólasveitar og Hólmavíkur miðvikudaginn 14. október sl. Vegurinn liggur frá Vestfjarðavegi (60) skammt vestan við Geiradalsá í Króksfirði um Gautsdal, yfir Þröskulda, í Arnkötludal og að Djúpvegi skammt vestan við bæinn Hrófá í Steingrímsfirði. Þessi vegur verður hluti Djúpvegur (61) en vegurinn sem áður var Djúpvegur, suður Strandir í Hrutafjörð, mun fá heitið Innstrandavegur og númerið 68. Þetta er breyting frá því sem kom fram í síðasta tölublaði Framkvæmdafréttanna en þá var talið að vegurinn fengi nafnið Hólmavíkurvegur.

Með tilkomu þessa nýja vegar verða ákveðin tímamót í samgöngusögu Vestfjarða. Undanfarin ár hafa staðið yfir miklar vegaf framkvæmdir í Ísafjarðardjúpi og nýlega var lokið við mikla framkvæmd um Reykjanes í Djúpi með vígslu nýrrar brúar yfir Mjóafjörð. Við opnun vegarins um Arnkötludal verða norðanverðir Vestfirðir loksins tengdir Hringvegi með bundnu slitlagi alla leið. Þessi vegur styttr t.d. leiðina frá Ísafirði og Hólmavík til Reykjavíkur um 42 km. Áður nefnd þverun Mjóafjarðar styttr þar að auki vetrarleiðina frá Ísafirði um 33 km. Alls styttist því vegalengdin að vetri til um 75 km

og þar að auki má reikna með að ferðatíminn styttest verulega líka þegar farið er af miserfiðum malarvegum yfir á nútíma-veg með bundnu slitlagi.

Vegagerð þessi var boðin út í ársbyrjun 2007 og verktaki er Ingileifur Jónsson ehf. Framkvæmdir hófust í maí 2007.

Helstu magntölur framkvæmdarinnar skv. útboðslýsingu:

Skeringar	823 þús. m ³
Fyllingar og fláafleygar	780 þús. m ³
Neðra burðarlag	117 þús. m ³
Efra burðarlag	41 þús. m ³
Klæðing	188 þús. m ²
Frágangur fláa	568 þús. m ²
Vegrið	5.900 m

Umsjón með undirbúningi verksins var í höndum Vegagerðarinnar í Borgarnesi og veggögnunardeildar í Reykjavík. Línuhönnun (nú Efla) sá um frumdrög, verkhönnun og gerð útboðsgagna. Áður hafði Leið ehf. látið gera frumdrög og umhverfismat.

Nýframkvæmdadeild Vegagerðarinnar á Ísafirði var með eftirlit og umsjón með framkvæmdinni.

Framkvæmdafréttir Vegagerðarinnar

Ritsjórn
og umsjón útgáfu:
**Viktor Arnar
Ingólfsson**
Ábyrgðarmaður:
Gunnar Gunnarsson
Prentun: Oddi

Ósk um áskrift sendist til:
**Vegagerðin
Framkvæmdafréttir
Borgartúni 7
105 Reykjavík**
eða með tölvupósti til:
vai@vegagerdin.is

18. tbl. 17. árg. nr. 531 2. nóv. 2009

Vegagerðin gefur út Framkvæmdafréttir til að kynna útboðs-
framkvæmdir fyrir verktökum. Fyrirhuguð útboð eru kynnt,
útboðsauglýsingar eru birtar og greint er frá niðurstöðum og
samningum. Auk þess er í blaðinu annað það fréttaeftir sem
verður til hjá stofnuninni og talið er að eigi erindi til verktaka.
Útáfa er óregluleg og nokkrar vikur geta liðið milli tölublaða.
Áskrifendur eru m.a. verktakar, verkfræðistofur, fjölmiðlar,
og áhugafólk. Áskrift er endurgjaldslaus.



Djúpvegur (61) í Arnkötludal, vígsludagur 14. október. Skæravörður var Kristín Lilja Sverrisdóttir frá Hólmavík. Heiðursmenn Vegagerðarinnar voru Jón J. Benediktsson vélamaður á þjónustustöð í Búðardal (t.v.) og Jón Vilhjálmsson flokkstjóri á þjónustustöð á Hólmavík (t.h.).



Viktor Arnar Ingólfsson
ritstjóri skrifar

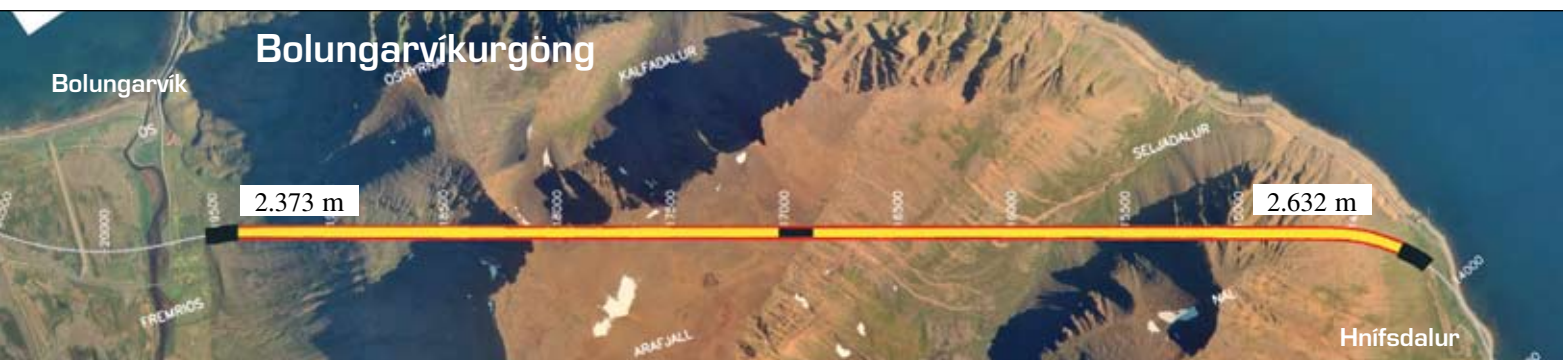
Hvað á vegurinn að heita?

Það gerist stundum þegar nýr vegur er tekinn í notkun að skoðanir séu skiptar um hvernig eigi að vísa til hans í umræðu. Við hjá Vegagerðinni lærðum

það þegar við ætluðum að breyta nafni vegar úr Borgarfirði vestur í Dalasýslu að hefðir ber að virða. Hugmyndin var að

kalla veginn Dalafjall í stað Bröttubrekku, með það í huga að vegurinn væri ekkert mjög brattur og að Brattabrekka hin forna væri talsvert austar en akvegurinn. Þetta var snarlega rekið ofaní okkur og áfram er talað um Bröttubrekku. Betur tókst reyndar til þegar við hættum að tala um Vatnaheiði á Snæfellsnesi og tókum upp nafnið Vatnaleið. Þá höfðum við líka heimafólk með okkur.

Þegar nýr vegur á milli Hólmavíkur og Reykhólasveitar var boðinn út snemma árs 2007 hét útboðið „Tröllatunguvegur (605), Vestfjarðavegur - Djúpvegur“ en þá lá vegar slóði með þessu nafni og númeri á svipuðum slóðum. Síðar var farið að tala um veg um Arnkötludal og svo var ákveðið að láta



Gröftur Óshlíðarganga gekk misjafnlega í viku 43. Frá Hnífsdal voru sprengdir 56 m og var heildarlengd þeim megin 2.632 m 26. október. Frá Bolungarvík voru sprengdir 16 m og var heildarlengd þeim megin 2.373 m. Samtals var því búið að sprengja 5.005 m eða 97% af heildarlengd. Eftir var að sprengja 151 m þann 26. október.



Samgöngu- og sveitarstjórnarráðherra Kristján L. Möller opnar formlega nýjan hluta Djúpvegjar með því að klippa á borða og afhjúpa skjöld til minja um að nú er hægt að aka á bundnu slitlagi á milli Reykjavíkur og Isafjarðar. Vegna verðurs var ekki um að ræða hefðbundna borðaklippingu á vegi.

Djúpveg (61) liggja um þessa leið. Á vígsluskærum ráðherra var plata sem á var letrað „Djúpvegur (61) um Arnkötuldal“. Gallinn við þetta nafn er sá að aðeins eystri helmingur vegarins er í Arnkötuldal.

Í daglegu máli er helst talað um veghluta þegar rætt er um færð og veður. Þá þarf vísunin að vera skýr og auðskiljanleg. Þegar ég heimsótti Hólmavík vegna vígslunnar heyrði ég á starfsmönnum Vegagerðarinnar á staðnum að þeir vilja nefna veginn eftir heiðinni sem skilur að Gautsdal og Arnkötuldal og heitir Þröskuldar. Þá mun framvegis verða varað við hálfu á Djúpvegi um Þröskulda þegar það á við. Hvað þarna verður ofaná mun koma í ljós en mér finnst líklegt að Þröskuldar verði málvenjan, enda skemmtilegt og óvenjulegt örnefni.

Það er víðar sem þarf að ákveða endanleg nöfn. Þann 7. ágúst 2007 var boðið út verkið „Óshlíðargöng“ og hefur það verið nefnt svo á lista yfir verk í vinnslu sem birtist oft hér í blaðinu. Enda er þá fjallað um þetta tiltekna útboðsverk. Það komu hins vegar fljótlega tilmæli um að kalla göngin „Bolungarvíkurgöng“ og hafa þau verið nefnd svo á mynd yfir verkframvindu sem birtist alltaf í þessari opnu. Þetta er sem sagt skýringin á þessu misræmi sem margir hafa bent á.

Héðinsfjarðargöng er í raun tvenn jarðgöng. Ég veit ekki hvort það muni skapast þörf fyrir að aðgreina þau í mæltu máli en í bæklingi sem Vegagerðin gaf út fyrr á þessu ári og kallaði „Vegakerfið 2009“ er yfirlitsmynd sem sýnir öll veggöng á landinu. Þar Héðinsfjarðargöngum skipt í Siglufjarðarlegg og Ólafsfjarðarlegg. Það væri gaman að vita hvort önnur málvenja hafi skapast þarna á vinnustaðnum.





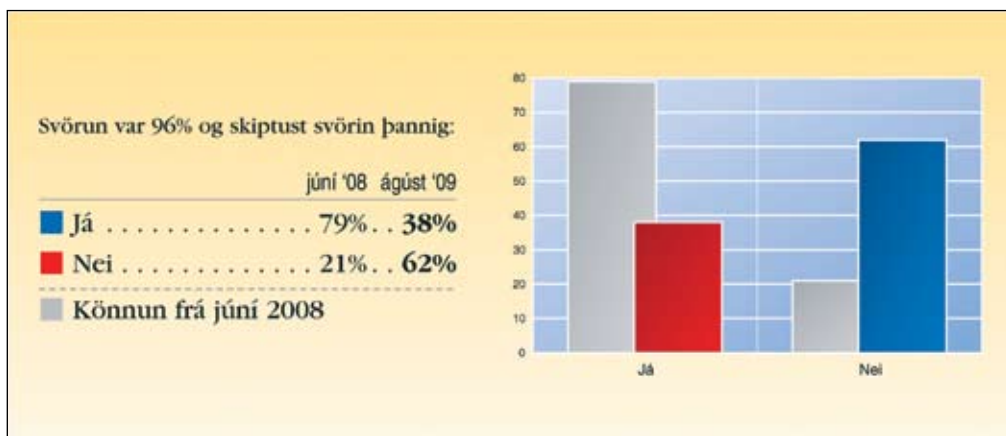
Á vígsludegi Djúpvegjar (61) um Arnkötludal, Þröskulda og Gautsdal 14. október var bálhvasst í vestanátt. Í Gautsdal liggur vegurinn nálægt gljúfurbarmi þar sem Gautsdalsá fellur í fossi. Vindurinn náði sér vel upp í gljúfrinu og feykti upp vatnsstróki sem lagðist yfir veginn eins og sjá má á þessari mynd. Það er ekki laust við að menn hafi áhyggjur af afleiðingunum er svona ástand skapast í frosti. Þá gæti myndast þarna hættulegt svell þar sem vegurinn er í nokkurri brekku. Reyndar hefur verið bent á að þýða fylgi gjarnan vestanátt á þessum slóðum og að áin sé vatnslítill í frosti. Engu að síður er ljóst að vel þarf að fylgjast með þessu svæði í svona veðurfari.



Flutningsaðilar. Spurning 2. Hver er reynsla þín af Vegagerðinni í sambandi við leyfisveitingar?



Flutningsaðilar. Spurning 3. Hver er



Flutningsaðilar. Spurning 5. Hefur þú þurft að kvarta yfir þjónustu eða samskiptum við Vegagerðina?



Flutningsaðilar. Spurning 5a. Hver var

Viðhorfskönnun, flutningaaðilar og verktakar

Vegagerðin fékk Lausnir ehf. til að gera viðhorfskönnun meðal verktaka og flutningsaðila sem stofnunin á samskipti við og fór hún fram sumarið 2009. Hliðstæð könnun var gerð sumarið 2008. Hægt er að sjá allar niðurstöður í skýrslu Lausna ehf. sem birt var á www.vegagerdin.is og finna má undir tenglinum „Upplýsingar og útgáfa“ á forsíðu og síðan „Önnur skjöl og skýrslur“ í hliðarvalmynd. Hér á eftir fara niðurstöður spurninga en einstökum athugasemdum og ummælum sleppt. Þær má sjá í skýrslunni.

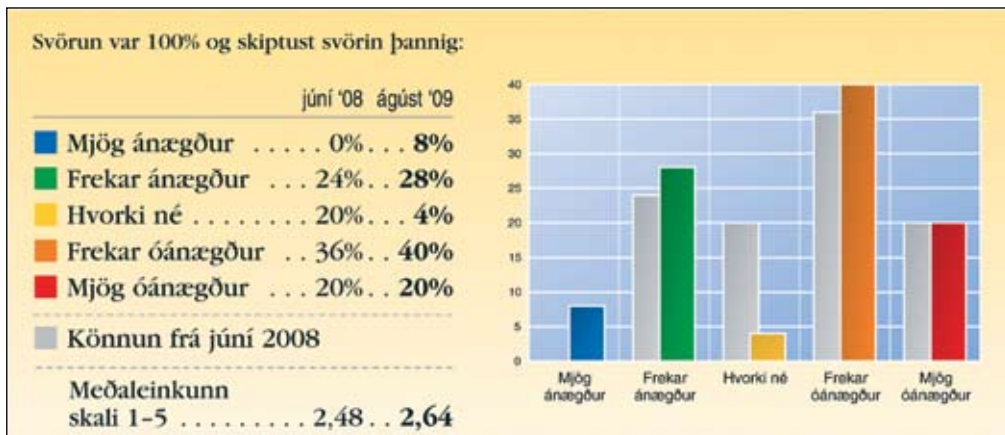
Sem áður var byggt á opnum spurningum og þess gætt í byrjun að greina frá því að könnunin væri gerð í því skyni að Vegagerðin gæti komið betur til móts við viðskiptavini sína og veitt þeim betri þjónustu. Talað var við samtals 50 aðila; 25 úr hópi verktaka og 25 flutningsaðila og sneri könnunin að hinum ýmsu þáttum þjónustunnar.

Í skýrslunni eru dregnar fram helstu niðurstöður hvað varðar hverja spurningu fyrir sig. Þessar niðurstöður eru settar fram á myndrænan hátt þar sem jafnframt kemur fram samanburður við fyrri könnun frá 2008.

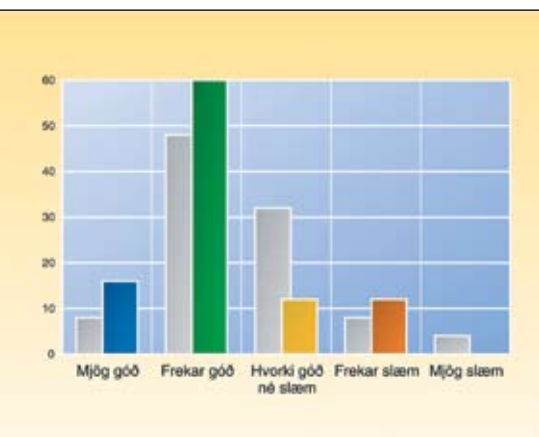
Flutningsaðilar

Þegar spurt er um vegakerfið á Íslandi kemur fram að ánægja með vegakerfið hefur aukist merkjanlega frá síðustu

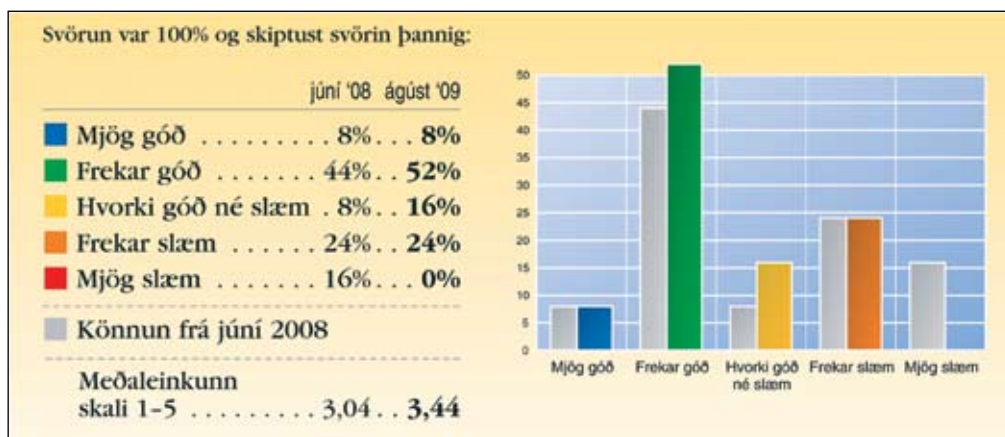
könnun og er nú rúmur þriðjungur aðspurðra ánægður eða mjög ánægður með það. Þeim sem eru hlutlausir hefur hins vegar fækkað en aukist fjöldi þeirra sem eru óánægðir eða mjög óánægðir en þeir eru nú 60% aðspurðra. Eins og í fyrri könnunum eru einkum nefndir of mjóir vegir og of margar einbreiðar brýr og almennt að vegakerfið sé ekki hannað fyrir þá stóru og þungu bíla sem nú fara um vegina. Einnig er kvartað yfir slæmu viðhaldi malarvega, einkum þeirra sem liggja utan alfaraleiða. Þegar spurt er um leyfisveitingar er niðurstaðan svipuð og í fyrri könnun. Helstu athugasemdir eru að misræmi sé í leyfisveitingum og leyfi veitt aðilum sem hafa ekki tilskilda hæfni. Þá er kvartað yfir flutningsaðilum sem



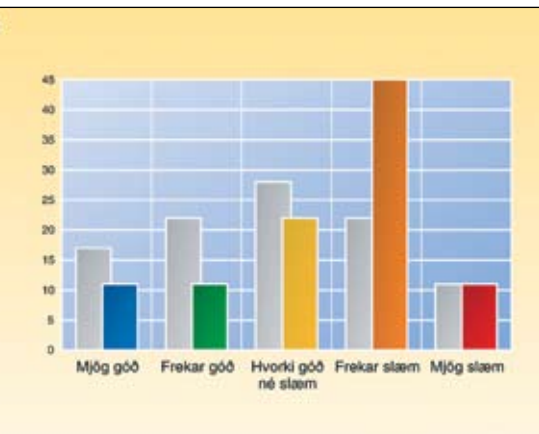
Flutningsaðilar. Spurning 1. Hvað finnst þér um vegakerfið á Íslandi?



reynsla þín af merkingum á vegum?



Flutningsaðilar. Spurning 4. Hver er reynsla þín af þjónustu Vegagerðarinnar á vegakerfinu (snjómokstur, hálkuvarnir, heflun, vinnustaðamerkingar á vinnu-svæðum, málun)?



reynsla þín af viðbrögðum við kvörtunum?



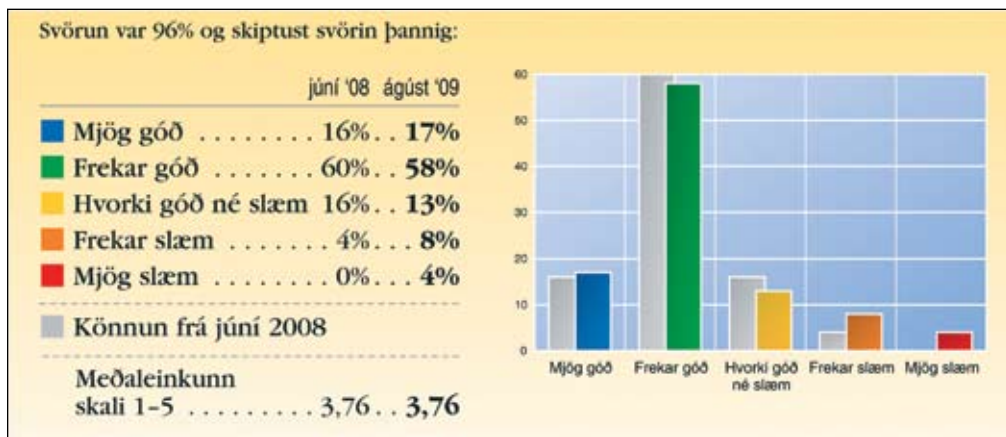
Flutningsaðilar. Spurning 6. Hver er reynsla þín af símsvörum hjá fyrirtækinu (hvernig gengur þér að ná í þá sem þú þarft að ná í)?

vinna án leyfis og jafnframt yfir því að Vegagerðin bæði gefi leyfi og framfylgi reglunum og sé einnig á leið með að fá leyfi til að sekta aðila fyrir brot á þeim. Ánægja hefur aukist með merkingar á vegum og þjónustu Vegagerðarinnar á vegakerfinu. Athugasemdir sem fram koma tengjast einkum slökum hálkuvörnum og lélegu viðhaldi á útvegum og malarvegum. Aðeins 38% aðspurðra kváðust hafa kvartað yfir þjónustu eða samskiptum við Vegagerðina á móti 79% í síðustu könnun eða helmingi færri. 55% þeirra sem kvörtuðu kváðu reynslu sína af því að kvarta vera slæma eða mjög slæma á móti 33% óánægðra í síðustu könnun. Ánægjustig er svipað þegar spurt er um reynslu af símsvörum og í síðustu könnun og lýsa 90% aðspurðra ánægju eða mikilli ánægju með þennan þátt.

Verktakar

Þrjú fjórðu viðmælenda meðal verktaka lýsa ánægju eða mikilli ánægju með samskipti sín við starfsmenn Vegagerðarinnar í útboðsverkum og er það svipað hlutfall og í síðustu könnun. Þegar spurt er um reynslu af útboðsgögnum hjá Vegagerðinni var niðurstaða lík því sem gerðist í síðustu könnun og lýstu tæp sjötíu prósent ánægju eða mikilli ánægju með þau. Nokkuð bar á að viðmælendur lýstu mjög misjafnri reynslu með útboðsgögnin, allt frá mjög góðri til mjög slæmrar. Um tveir þriðju viðmælenda lýstu ánægju eða mikilli ánægju með gæðakröfum og úttektir í sambandi við verkframkvæmdir. Um fjórðungur var hins vegar óánægður eða mjög óánægður. Gagnrýni sú sem kom fram beindist einkum að ósamræmi í þeim gæðakröfum sem gerðar eru. Sumir þyrftu að lúta ströngum gæðakröfum en aðrir kæmst upp með léleg vinnubrögð. Einnig var nefnt að Vegagerðin gerði gæðakröfum sem hún sjálf færi ekki eftir og að reglur væru settar en því ekki fylgt eftir að farið væri eftir þeim. Þegar spurt var um frammistöðu Vegagerðarinnar í samanburði við aðra verkkaupa kváð rúmlega helmingur að Vegagerðin stæði framur og er það merkjanleg framför frá síðustu könnun. Þeim fækkaði einnig merkjanlega sem töldu Vegagerðina lakari öðrum verkkaupum. Þegar spurt var um

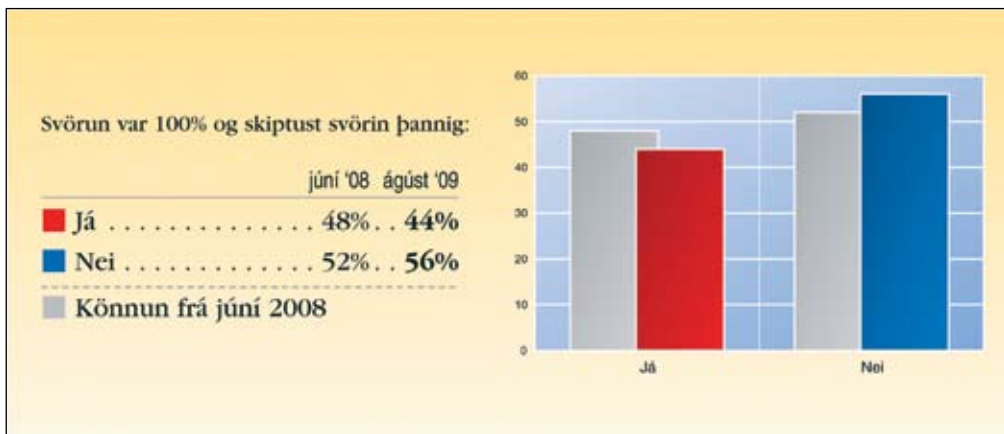
um sem gerðar eru. Sumir þyrftu að lúta ströngum gæðakröfum en aðrir kæmst upp með léleg vinnubrögð. Einnig var nefnt að Vegagerðin gerði gæðakröfum sem hún sjálf færi ekki eftir og að reglur væru settar en því ekki fylgt eftir að farið væri eftir þeim. Þegar spurt var um frammistöðu Vegagerðarinnar í samanburði við aðra verkkaupa kváð rúmlega helmingur að Vegagerðin stæði framur og er það merkjanleg framför frá síðustu könnun. Þeim fækkaði einnig merkjanlega sem töldu Vegagerðina lakari öðrum verkkaupum. Þegar spurt var um



Verktakar. Spurning 1. Hvernig er reynsla þín af samskiptum þínum við starfsmenn Vegagerðarinnar í útboðsverkum (aðgengi / viðmót) ?



Verktakar. Spurning 2. Hver er reynsla þín af Vegagerðinni í sambandi við útboðsgögn (aðgengi og framsetning útboðsgagna) ?



Verktakar. Spurning 5. Hefur þú þurft að kvarta yfir þjónustu eða samskiptum við Vegagerðina vegna útboða?



Verktakar. Spurning 3. Hvað finnst þér verkframkvæmdir?



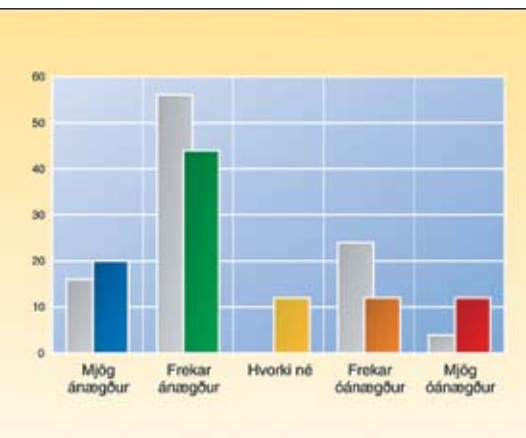
Verktakar. Spurning 5a. Hver var

reynslu þeirra, sem kvartað hafa yfir þjónustu eða samskiptum við Vegagerðina vegna útboða, af viðbrögðum við kvörtunum þeirra kváðu 60% þeirra hana vera slæma eða mjög slæma. Er þetta mun verri útkoma en í síðustu könnun en þá

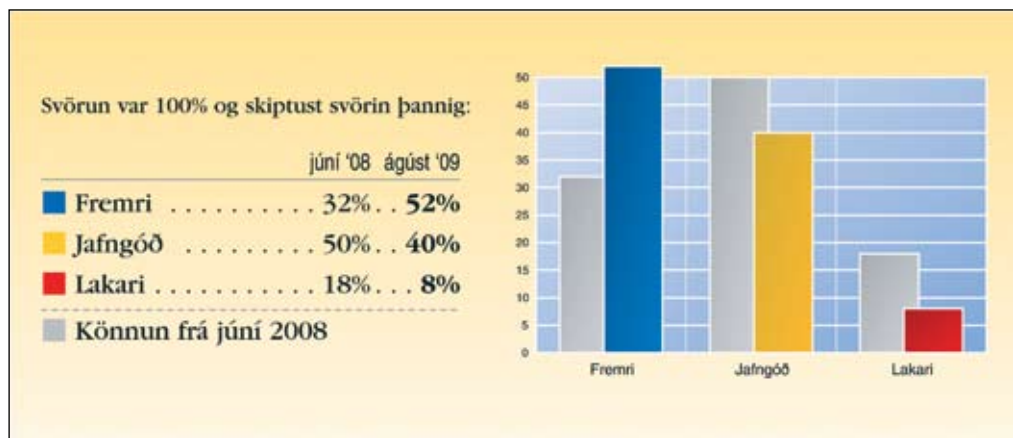
var óánægjan 42%. Þegar spurt var um reynslu af símsvörum hjá Vegagerðinni var niðurstaðan svipuð og í síðustu könnun en rúmlega níutíu prósent aðspurðra voru ánægðir eða mjög ánægðir með þennan þátt. *ágúst 2009*



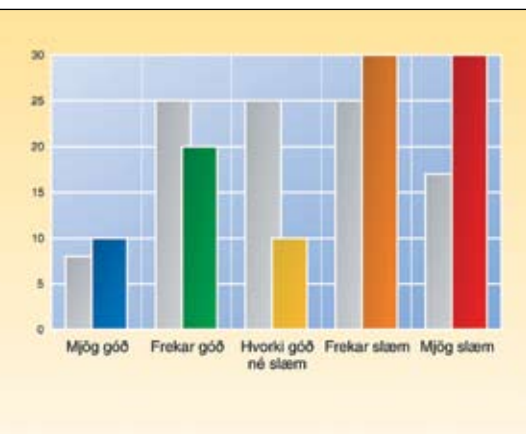
Malarvinnslan á Egilsstöðum að klæða Norðfjarðarveg á Hólmahálsi 15. október fyrir verktakann Suðurverk. Mynd: Einar Þorvarðarson.



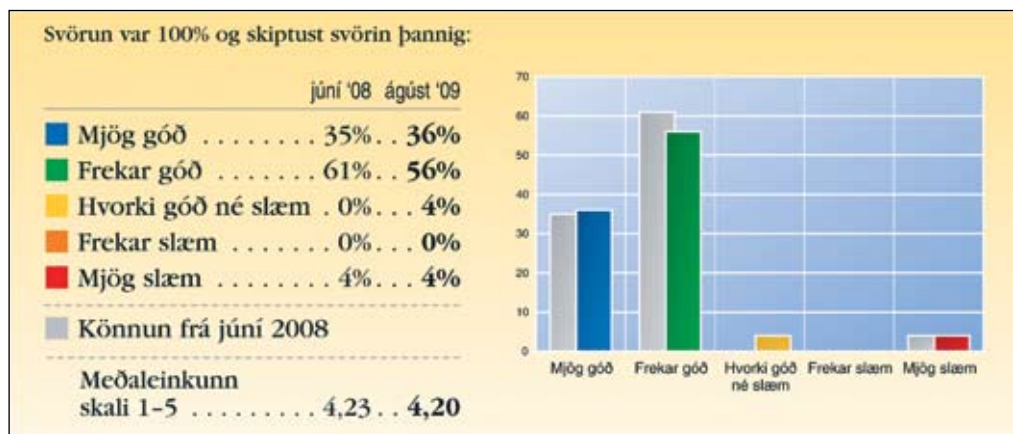
um gæðakröfur og úttektir í sambandi við



Verktakar. Spurning 4. Hvernig finnst þér frammiastaða Vegagerðarinnar miðað við aðra verkkaupa?



reynsla þín af viðbrögðum við kvörtunum ?



Verktakar. Spurning 6. Hver er reynsla þín af símsvörum hjá fyrirtækinu (hvernig gengur þér að ná í þá sem þú þarft að ná í) ?



Viðurkenning Vegagerðarinnar fyrir gerð og frágang mannvirkja sem lokið var við á árunum 2005-2007

Göngubrýr yfir Njarðargötu og Hringbraut

Vegagerðin hefur um nokkurt skeið veitt viðurkenningu fyrir gerð og frágang mannvirkja.

Pann 23. október var þessi viðurkenning veitt í þriðja sinn, fyrir verk sem lokið var við á árunum 2005-2007. Til álita komu fullgerð umferðarmannvirki og landmótunarverkefni sem lokið var við á þessum árabili.

Mannvirkið sem hlaut viðurkenninguna að þessu sinni er: Göngubrýr yfir Njarðargötu og Hringbraut.

Greinargerð dómnefndar

Í byrjun ársins 2008 var gefin út orðsending um reglur um viðurkenningu Vegagerðarinnar fyrir gerð og frágang mannvirkja (Nr. 4/2008). Í framhaldi af því var skipuð dómnefnd til að annast mat og veitingu hennar. Í nefndina voru skipuð þau; Eymundur Runólfsson, Jón Rögnvaldsson og Ásrún Rudolfsdóttir (formaður). Er þetta í þriðja sinn sem þessi viðurkenning er veitt hjá Vegagerðinni.

Samkvæmt áðurnefndum reglum skal umhverfisnefnd hvers umdæmis hjá Vegagerðinni tilnefna tvö til þrjú mannvirki, sem lokið var við á árunum 2005-2007. Verkefni dómnefndar er að velja þrjú til fimm bestu verkefni, raða eftir gæðum og hlýtur besta verkefnið viðurkenningu.

Í þetta sinn voru tilnefnd ellefu verkefni úr fimm umdæmum (Austurland og NV-umdæmi skiluðu ekki inn tilnefningum

að þessu sinni). Dómnefndin skoðaði öll mannvirkin og mat þau. Við það mat var bæði horft til hönnunar m.t.t. umferðarsjónarmiða, fagurfræði og útfærslu. Litið var til upplifunar vegfarenda, aðlögunar að landi, frágangs o.fl. atriða. Þá var einnig tekið tillit til þess hve erfið verkefni voru að mati nefndarinnar. Þessi atriði voru síðan vegin saman og heildarniðurstaðan réð vali dómnefndar.

Valið miðar að því að draga fram það, sem best er gert í vegamannvirkjum á umræddu tímabili. Valið var erfitt því að þau verkefni, sem dómnefndin skoðaði voru mjög vel af hendi leyst, enda vafamál að þau hefðu ratað í þennan hóp verkefna ef svo hefði ekki verið. Valið byggist á mati dómnefndarmanna, tilfinningu þeirra og smekk, og verður það því alltaf umdeilanlegt.

Það er mat dómnefndar að hönnun þeirra mannvirkja sem skoðuð voru, hafi í flestu tekist vel, en frekar megi finna að útfærslu og frágangi þeirra. Þar má benda á nokkur atriði, sem koma fyrir.

Leiðarar eru á stundum ekki nægilega beinir og skemma fyrir heildarupplifun. Á þetta ekki síst við um verkefni er tengjast brúm.

Einnig kemur fyrir að lokafrágangur smáatriða mætti á stundum vera betri og að menn gefi sér tíma til að líta yfir verkið og huga að þeim.

Dómnefndin vill vekja athygli vegagerðarfólks á þessum atriðum og hvetja það til að gefa þeim gaum.

Niðurstaða dómnefndar varð sú að velja þrjú verkefni. Verkefni þessi eru mjög ólík, en skáru sig nokkuð úr að hennar mati. Nefndin valdi síðan eitt af þessum mannvirkjum til viðurkenningar, en taldi ekki efni til að raða hinum tveimur. Þessi þrjú mannvirki eru í stafrófsröð:

Brú yfir Þjórsá
Göngubrýr yfir Njarðargötu og Hringbraut
Strandavegur, Ásmundarnes-Blæja (um Bala)

Fyrri viðurkenningar:

Fyrir gerð og frágang mannvirkis sem lokið var við á árunum 1999-2001 hlaut Vatnaleið á Snæfellsnesi viðurkenninguna og fyrir gerð og frágang mannvirkis sem lokið var við á árunum 2002-2004 hlaut Norðausturvegur á Tjörnesi og áningastaður á Teigsbjargi viðurkenninguna.



Brú yfir Þjórsá

Hér á eftir verður gerð nánari grein fyrir mati dómnefndar á þeim mannvirkjum, sem hún taldi skara fram úr.

Brú yfir Þjórsá

Í rökstuðningi fyrir tilnefningu brúarinnar segir: „Um er að ræða látlaust mannvirki sem fellur vel að umhverfinu og sé á það litið frá t.d. Urriðafossveginum sést einnig hin gamla og fallega Þjórsárbrú, sem þannig um leið setur svip sinn á nýju brúna. Þó um mikið mannvirki sé að ræða, þá lætur það í reynd ekki mikið yfir sér fyrir vegfarandann á Hringveginum sem varla veit af því að verið sé að aka yfir brú. Þannig að um leið og mannvirkið er látlaust fyrir vegfarandann má njóta fegurðar þess frá öðrum sjónarhornum.“

Dómnefnd tekur heilshugar undir þessi orð og vill bæta við að reiðvegur við brúna er vel útfærður.

Hönnun verks var á hendi brúadeildar Vegagerðarinnar í Reykjavík, verktaki var Normi og um framkvæmd og eftirlit sá framkvæmdadeild Vegagerðarinnar á Suðursvæði.

Strandavegur, Ásmundarnes - Blæja (um Bala)

Fallegur vegur sem liggur milli klapparholta í fremur hrjóstrugu landi. Vegurinn fellur vel að landinu og veldur mjög litlu raski á umhverfinu. Hann er dæmi um tiltölulega ódýrt mannvirki sem vel leysir það hlutverk sem því er ætlað og bætir samgöngur verulega á fáförnu svæði.



Reiðleið undir brú yfir Þjórsá

Um hönnun sá hönnunardeild Vegagerðarinnar á Ísafirði, verktakar voru Fylling ehf. og Borgarvirki ehf. Eftirlit var í höndum framkvæmdadeildar Vegagerðarinnar á Ísafirði.



Strandavegur, Ásmundarnes - Blæja (um Bala). Myndin er tekin á framkvæmdatíma í september 2006.

Göngubrýr yfir Njarðargötu og Hringbraut

Þarna fara saman falleg mannvirki og góður frágangur. Hönnun er vönduð og mikið lagt upp úr mjúkum línunum. Frágangur er allur hinn vandaðasti, falleg og vel unnin hellulögn og slétt brúargólf. Brýrnar eru í senn svipmikil mannvirki og sérstök, en falla um leið vel að umhverfi sínu og þjóna vel tilgangi sínum sem tenging Vatnsmýrar og Háskólaumhverfis við Tjörnina og miðbæ Reykjavíkur.

Verkið var samstarfsverkefni Vegagerðarinnar og Reykjavíkurborgar. Verkumsjón fyrir hönd Vegagerðarinnar var í höndum deildar um samstarfsverkefni hjá Suðvestursvæði

Niðurstöður útboða

Hringvegur (1) á Kjalarnesi, undirgöng við Grundarhverfi 09-048

Tilboð opnuð 6. október 2009. „Hringvegur (1) á Kjalarnesi, undirgöng við Grundarhverfi“. Um er að ræða gerð stálbogaundirganga undir Hringveginn við Grundarhverfi á Kjalarnesi ásamt gerð göngustíga við göngin að Klébergsskóla. Einnig gerð bráðabirgðavegar, ýmsa lagnavinnu, lýsingu og tilheyrandi landmótun. Helstu magntölur eru:

Lögn stálbogaganga	23 m
Fylling og burðarlag	5.000 m ³
Malbik	1.900 m ²
Ofanvatnrsæsi	75 m

Umferð skal vera komin aftur á Hringveginn þann 15. desember 2009 og verkinu síðan að fullu lokið þann 1. maí 2010.

nr. Bjóðandi	Tilboð (kr.)	Hlutfall (%)	Frávík (þús.kr.)
14 Kraftlind ehf., Reykjavík	58.381.500	132,8	23.239
13 VGH-Mosfellsbær ehf., Mosfellsbæ	47.811.600	108,8	12.669
12 Ístak hf., Reykjavík	47.724.150	108,6	12.582
11 Vélaleiga AP hf., Reykjavík	47.300.300	107,6	12.158
10 Borgarverk ehf., Borgarnesi	46.567.000	106,0	11.425
9 Jákvætt ehf., Kópavogi	44.085.500	100,3	8.943
--- Áætlaður verktakakostnaður	43.950.000	100,0	8.808
8 Háfell ehf., Reykjavík	43.308.214	98,5	8.166
7 Nesvélar ehf., Reykjavík	42.414.180	96,5	7.272
6 Skóflan hf., Akranesi	42.000.000	95,6	6.858
5 Verktakafélagið Glaumur ehf., Garðabæ	38.723.790	88,1	3.581
4 Jarðmótun ehf., Mosfellsbæ	37.832.956	86,1	2.691
3 Arnarverk ehf., Kópavogi	37.392.660	85,1	2.250
2 Ísgröfur ehf., Reykjavík	36.236.540	82,4	1.094
1 Loftorka Reykjavík ehf., Garðabæ	35.142.440	80,0	0

Vegagerðarinnar. Verktaki var Háfell ehf. og Eykt ehf. Um hönnun sáu Línuhönnun (nú Efla hf.) og Stúdío Granda ehf. Um eftirlit sá Almenna Verkfræðistofan hf.

Frá dómnefnd

Dómnefnd sú, sem skipuð var til að annast veitingu þessarar viðurkenningar Vegagerðarinnar fyrir gerð og frágang mannvirkja, er nú að ljúka störfum. Dómnefndin hefur í störfum sínum tekið mið af orðsendingu nr. 4/2008 um reglur um slíka viðurkenningu.

Það er mat dómnefndar að þau mannvirki sem voru tilnefnd að þessu sinni séu mjög góð og eigi öll heima í „keppni“ sem þessari. Ekki verður þó lagt mat á hvort tilurð þessarar viðurkenningar eigi þar einhvern þátt í eða eingöngu metnaður allra þeirra sem koma að þessum verkum auk aukinnar umræðu um mikilvægi hönnunar og frágangs út frá fegurðar- og umhverfislegum sjónarmiðum.

Enn og aftur hafa nokkrar tafir orðið á störfum dómnefnda að þessu sinni og er meginorsökin sú að tilnefningar bárust seint árið 2008. Dómnefnd gat ekki skoðað mannvirkin fyrir en á haustdögum 2008 og verkefnið stóð tæpt vegna snemmbúinnar snjókomu á norðanverðu landinu. Því vill dómnefndin enn ítreka mikilvægi þess að tilnefningar verði tilbúnar snemma árs það ár sem viðurkenninguna á að veita.

Dómnefnd getur þá notað vor og sumar til að meta mannvirkin og viðurkenningin afhent að hausti.

Í störfum sínum hefur dómnefndin sannfærst enn frekar um að það henti e.t.v. ekki að nota sömu viðmið fyrir öll mannvirki. Erfitt getur verið að meta t.d. hefðbundið vegamannvirki og frágang námu með sömu aðferðinni og eins viðamikil mannvirki á móti lagfæringum á stuttum vegaköflum, sem þó fela í sér oft bráðsnjallar lausnir. Því vill dómnefndin varpa þeirri spurningu fram hvort matsflokkar eigi að vera fleiri en einn, þannig að allar tegundir mannvirkja og frágangur þeirra njóti sannmælis.

Í störfum sínum hefur dómnefndin enn á ný fundið fyrir sívaxandi áhuga á þessu máli meðal starfsmanna Vegagerðarinnar. Því er vonast til að veiting viðurkenningarinnar hvetji Vegagerðarfólk, ráðgjafa og verktaka áfram til að leggja sig stöðugt fram við hönnun, gerð og frágang mannvirkja. Með tilliti til þessa er það skoðun nefndarinnar að halda beri áfram þessu starfi.

Að lokum vill dómnefndin þakka yfirstjórn Vegagerðarinnar traust það sem henni var sýnt, svo og starfsmönnum fyrir afskaplega ánægjulegt samstarf.

Dómnefnd skipuðu:



Ásrún
Rudólfssdóttir



Eymundur
Runólfsson



Jón
Rögnvaldsson

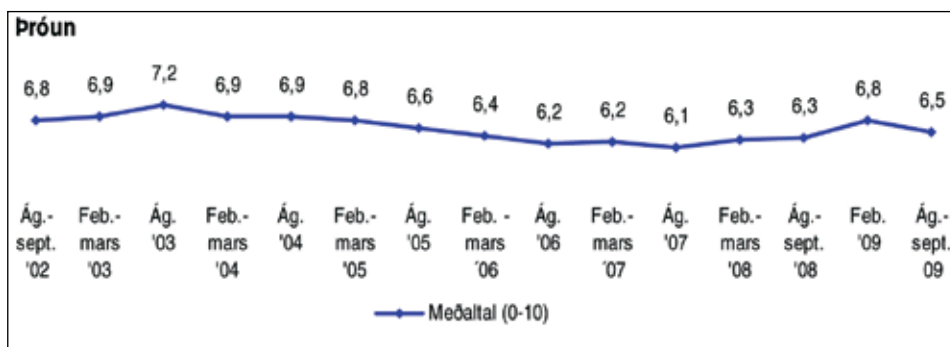
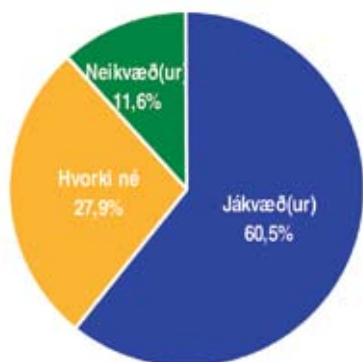


*Fulltrúar þeirra sem að verki komu við gerð göngubrúa yfir Njarðargötu og Hringbraut með viðurkenningarskjöl.
Frá vinstri talið: Páll Daníel Sigurðsson sviðsstjóri framkvæmdasviðs Eyktar, Jóhann Gunnar Stefánsson framkvæmdastjóri Háfells, Baldvin Einarsson sviðstjóri hjá Eflu, Steve Christer arkitekt Studio Granda, Jónas Snæbjörnsson svæðisstjóri Suðvestursvæðis Vegagerðarinnar.*

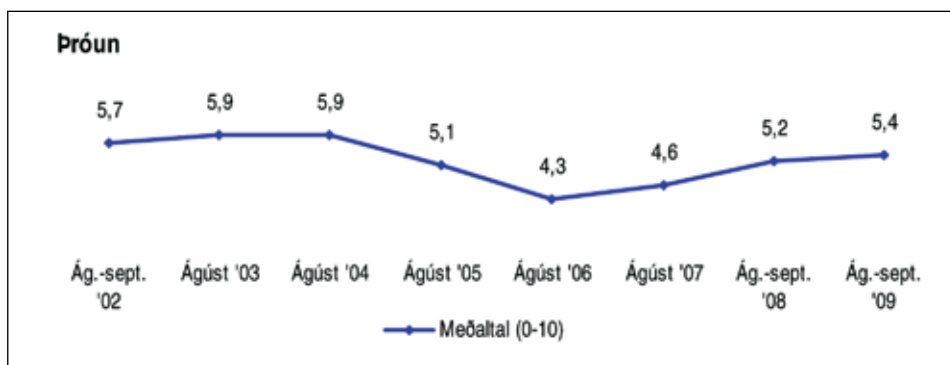
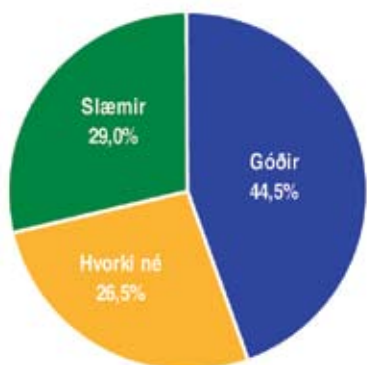


Göngubrýr yfir Njarðargötu og Hringbraut.

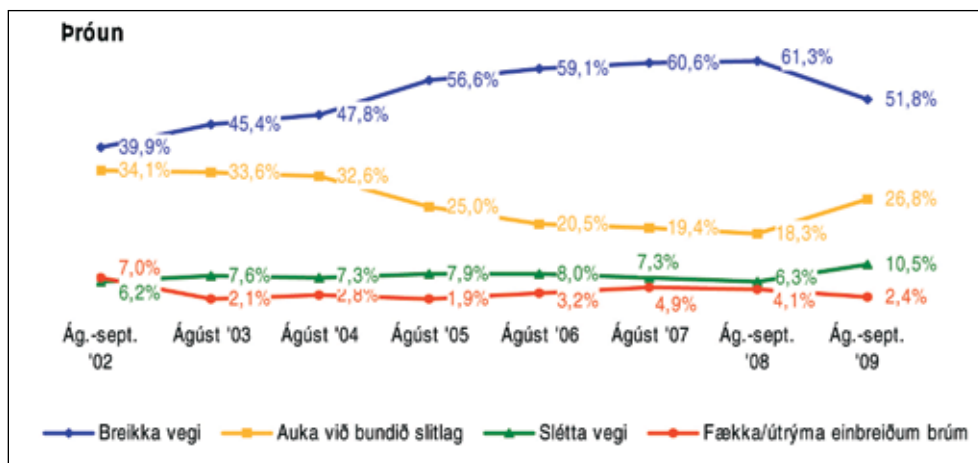
Spurning 1: Ert þú jákvæð(ur) eða nækvæð(ur) gagnvart Vegagerðinni?



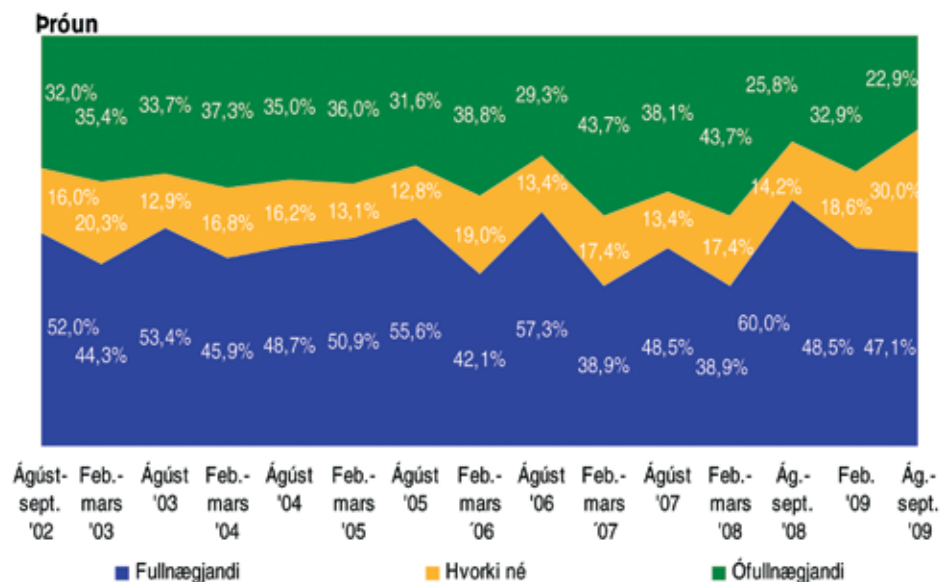
Spurning 2: Finnst þér þjóðvegir á Íslandi almennt góðir eða slæmir?



Spurning 3: Hvað af eftirtöldu viltu helst bæta á þjóðvegum landsins?



Spurning 4: Finnst þér kantstikur og yfirborðsmerkingar, þ.e. málun vera fullnægjandi eða ófullnægjandi á þjóðvegum landsins?



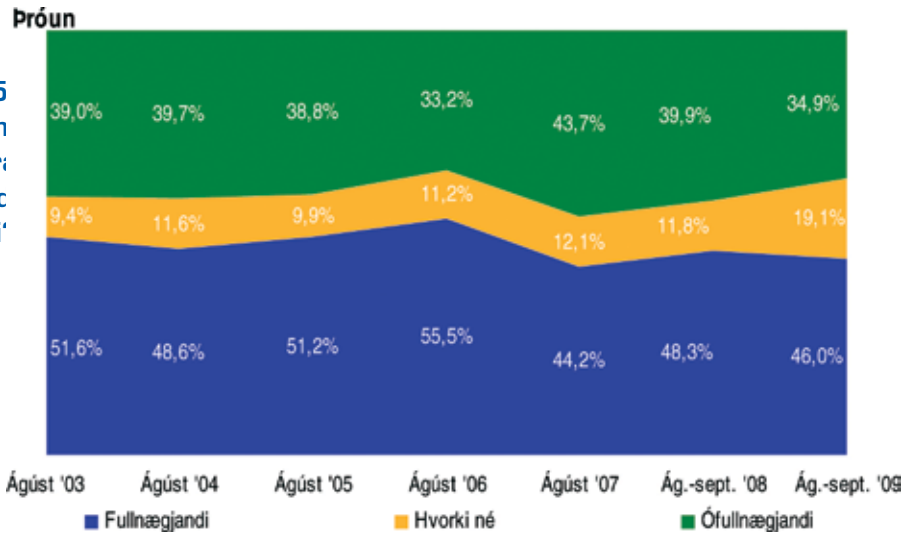
Viðhorfskönnun Gallup um Vegagerðina og Þjóðvegi sumar 2009

Tvisvar á ári gerir Gallup könnun um viðhorf landsmanna til þjóðveganna. Könnunin er gerð sumar og vetur fyrir Vegagerðina.

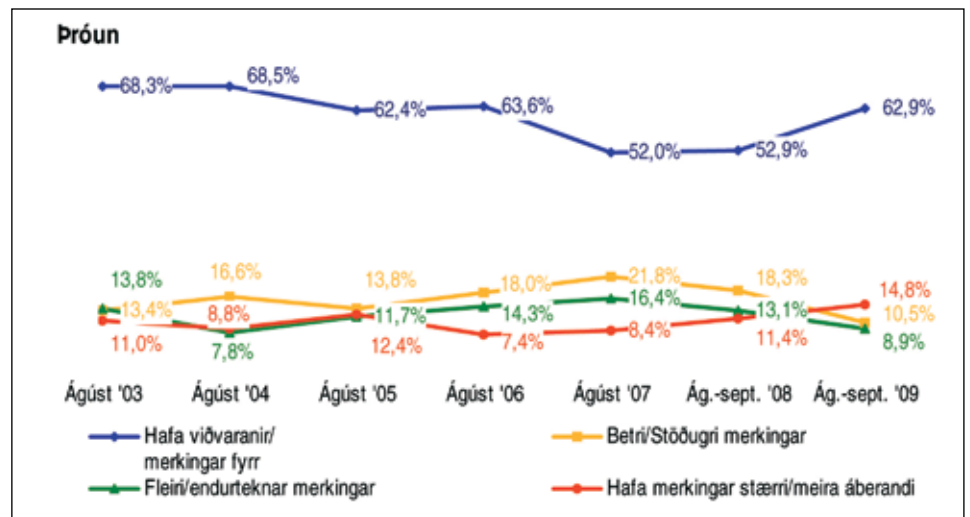
Í könnuninni sumarið 2009 kom í ljós að landsmenn eru aðeins minna jákvæðir gagnvart Vegagerðinni en í fyrra en nokkuð fleiri en í fyrra telja að þjóðvegir landsins séu almennt

góðir. Könnunin var gerð 25. ágúst til 10. september 2009 og var þetta net- og símakönnun. Úrtakið var 2.140 manns á öllu landinu, 16 ára og eldri, handahófsvalið úr þjóðskrá (Gallupvagn) og viðhorfahópi Capacent Gallup. Fjöldi svaraenda 1157. Svarhlutfall 55,3%.

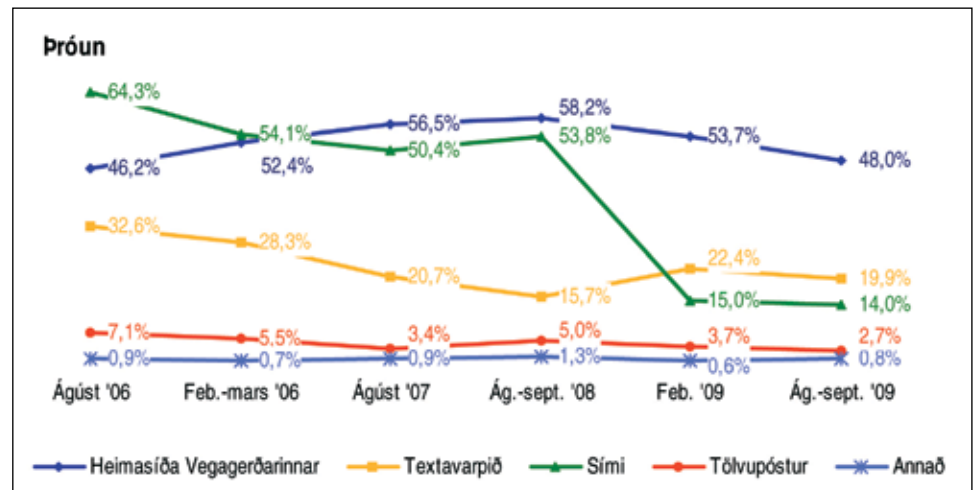
Spurning 5
Finnst þér merkingar, þar sem vinna fer fram við vegi veri fullnægjandi eða ófullnægjandi?



Spurning 6:
Hvað finnst þér að helst megi bæta?



Spurning 7:
Hefur þú á síðastliðnum 12 mánuðum notað síma, textavarp, tölvupóst, heimasíðu (internet) eða aðra leið til að leita upplýsinga hjá Vegagerðinni?





Hófaskarðsleið í notkun næsta sumar

Skipulagsstofnun úrskurðar um nýjustu veglínuna

Skipulagsstofnun hefur komist að þeirri niðurstöðu að ný útfærsla Vegagerðarinnar á veglínu vestast á Hófaskarðsleið sé ekki háð mati á umhverfisáhrifum.

Komi ekki til þess að úrskurðurinn verði kærður og framkvæmdaleyfi fæst má reikna með því að hægt verði að ljúka vegalagningu á nýrri veglínu og því sem eftir var upp á heiðinni um mitt næsta sumar.

Lokið var við að undirbyggja mestan hluta Hófaskarðsleiðar í sumar utan tæplega tveggja kílómetra kafla vestast á leiðinni sem deilur hafa staðið um. Einnig er búið að leggja klæðingu á stóran hluta vegarins.

Birgir Guðmundsson svæðisstjóri á Norðaustursvæði segir að fljótlega verði hægt að hefja vinnu við verkið á ný þegar framkvæmdaleyfi fæst hjá sveitarfélaginu. En beðið verður með að hefja framkvæmdir a.m.k. þar til kærufrestur er útrunninn í seinni hluta nóvember mánaðar.

En verði úrskurður Skipulagsstofnunar kærður gæti málið tafist enn frekar. Birgir á þó ekki von á því að hægt verði að byrja af krafti fyrr en eftir áramót. Farið verði fram á það við verktakann að skeringum og undirbyggingu vegarins verði lokið það snemma að strax þegar tíðarfar leyfi í vor verði hægt að fara að leggja klæðingu á það sem eftir er og á nýju veglínuna, segir Birgir.

Þá verði mögulegt að taka veginn í notkun í júlí næsta sumar.

Yfirlit yfir útboðsverk

Þessi listi er stöðugt til endurskoðunar og geta dagsetningar og annað breyst fyrirvaraust. Það eru auglýsingar útboða sem gefa endanlegar upplýsingar.

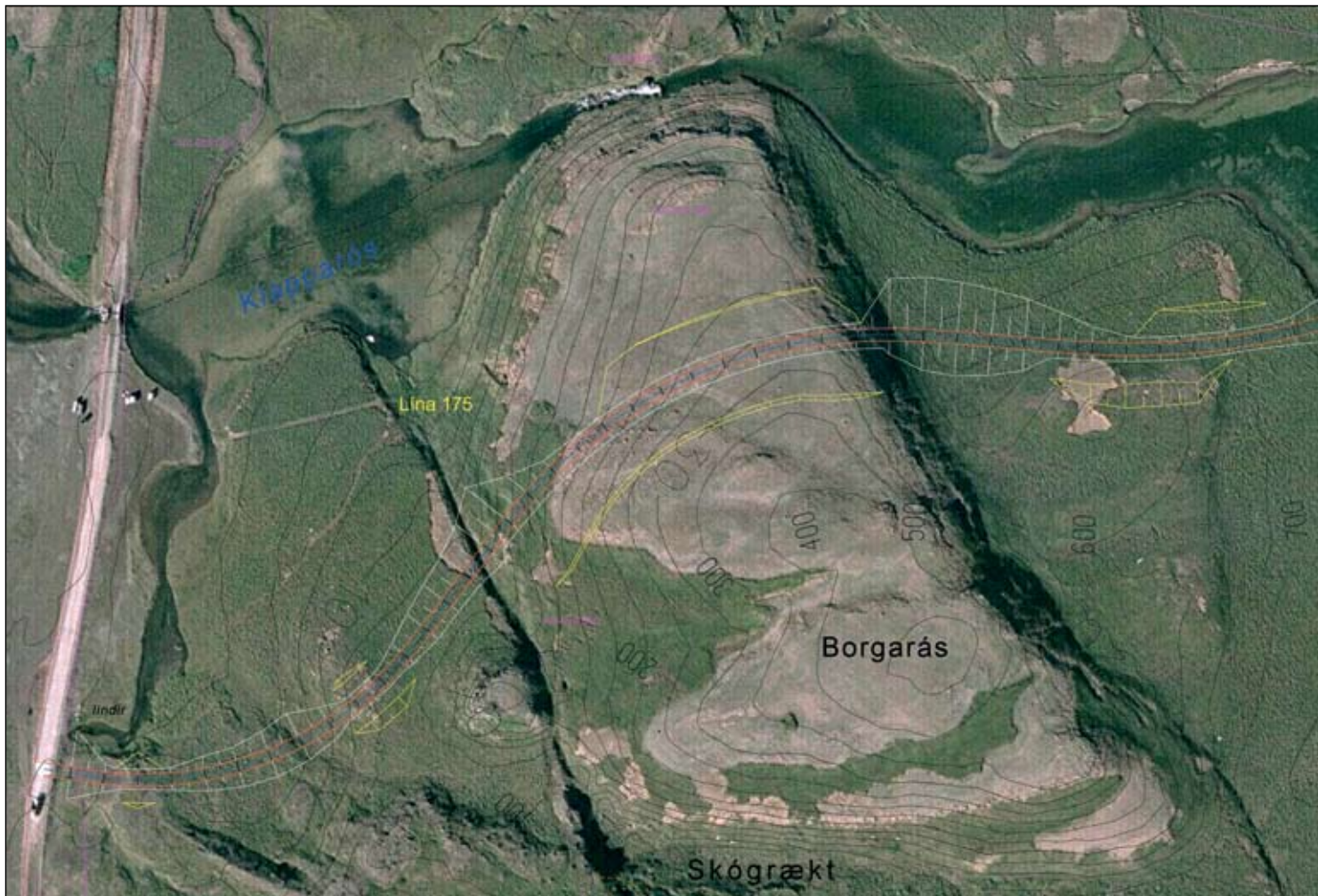
Fremst í lista er númer útboðs í númerakerfi framkvæmdaieldar.

Rautt númer = nýtt á lista

Fyrirhuguð útboð	Auglýst:	Opnað:
	dagur, mánuður, ár	
Engin útboð eru fyrirhuguð á næstunni		
Auglýst útboð	Auglýst:	Opnað:
Engin útboð hafa verið auglýst að undanförunu		
Útboð á samningaborði	Auglýst:	Opnað:
09-047 Hringvegur (1) á Kjalarnesi, undirgöng við Grundarhverfi	21.09.09	06.10.09
Samningum lokið	Opnað:	Samið:
Ekki hefur verið samið um nein verk frá því síðasta tölublað kom út.		



Djúpvegur (61) um Þröskulda á vígsludegi 14. október. Horft í austur til Steingrímsfjarðar.



Vestasti hluti Hófaskarðsleiðar eins og nú er fyrirhugað að leggja hann.



Rannsóknarráðstefna Vegagerðarinnar 2009, Hótel Nordica 6. nóvember

Þróunarsvið Vegagerðarinnar stendur fyrir árlegri rannsóknarráðstefnu sinni föstudaginn 6. nóvember 2009 á Reykjavík Hilton Nordica hóteli. Þetta er í áttunda sinn sem rannsóknarráðstefnan er haldin. Kveðið var á í vegalögum um að 1,5% af mörkuðum tekjum til vegamála skuli renna til rannsókna- og þróunarstarfs og er ráðstefnunni ætlað að endurspegla af-rakstur hluta þess starfs. Hægt er að skrá sig á ráðstefnuna á vegagerdin.is

Dagskrá

08:00-09:00 Skráning
09:00-09:15 Setning (*Þórir Ingason, Vegagerðin*)

Mannvirki

09:15-09:30 Hagkvæmnissamanburður - Steypt eða malbikað slitlag á fjögurra akreina veg (*Ásbjörn Jóhannesson, NMÍ*)
09:30-09:45 Könnun á virkni mismunandi gerða slitblaða á snjótennur og plóga, hljóðmælingar, áhrif á umhverfi (*Guðrún Jónsdóttir, Eflu og Daníel Árnason, Vegagerðin*)
09:45-10:00 Straumhvörf í mælingum á slit- og skriðeiginleikum íslensks malbiks (*Pétur Pétursson, NMÍ*)
10:00-10:15 Áhrif Kyoto sáttmálans á gæði sements (*Ólafur Wallevik, NMÍ*)
10:15-10:25 Umræður og fyrirspurnir

10:25-10:55 Kaffi

Umferð

10:55-11:10 Sandfok á Hringveginn (*Björn H. Barkarson, VSÓ*)
11:10-11:25 Leiðbeiningar um veglýsingu utan þéttbýlis. Ákvörðun um uppsetningu, gæðaviðmið og tæknilegar lausnir (*Örn Guðmundsson, VSB verkfræðistofa*)
11:25-11:40 Kortlagning svartblettu með ArcGis landupplýsingakerfi (*Hersir Gíslason, Vegagerðin*)
11:40-11:55 Umferðaröryggisáætlanir sveitarfélaga (*Þorsteinn R. Hermannsson, Mannvit*)

11:55-13:00 Matur

13:00-13:15 Hagsveiflur, umferð og umferðaslysapróun á Íslandi (*Guðmundur Freyr Úlfarsson, Háskóli Íslands*)
13:15-13:25 Umræður og fyrirspurnir

Umhverfi

13:25-13:40 Yfirborðskortlagning íslenskra jökla (*Tómas Jóhannesson, Veðurstofan*)
13:40-13:55 Jökullón í Kverkfjöllum, þróun og jökulhlauphætta (*Magnús Tumi Guðmundsson, Háskóli Íslands*)
13:55-14:10 Jöklabreytingar í Austur-Skaftafellssýslu og áhrif þeirra á framtíðarskipulag samgangna (*Hrafnhildur Hannesdóttir, Háskóli Íslands*)
14:10-14:25 Sannprófun á skilyrðum vegna mats á umhverfisáhrifum framkvæmda (*Katrín Sóley Bjarnadóttir, Háskóli Íslands*)
14:25-14:40 Fuglalíf á endurheimtum vötnum á Vesturlandi (*Svenja Auhage, Náttúrufræðistofnun Íslands*)
14:40-14:50 Umræður og fyrirspurnir

14:50-15:20 Kaffi

Samfélag

15:20-15:35 Rannsókn á mannlegum þáttum tengdum umferðaröryggi (*Stefán Einarsson og Haraldur Sigþórsson Háskólinn í Reykjavík*)
15:35-15:50 Áhrif loftmengunar á sölu astmalyfja á höfuðborgarsvæðinu (*Hanne Krage Carlsen, Háskóli Íslands*)
15:50-16:05 Könnun á aðferðum við að koma snjóflóðum af stað (*Harpa Grímsdóttir, Snjóflóðasetri Veðurstofu Íslands á Ísafirði*)
16:05-16:20 Áhrif af gerð hjáleiða framhjá þéttbýli (*Hrafnhildur Brynjólfsson, Verkís*)
16:20-16:35 Samgöngubætur og byggðapróun: Félagsleg, efnahagsleg og menningarleg áhrif Héðinsfjarðarganga á mannlíf á norðanverðum Tröllaskaga (*Þóroddur Bjarnason og Kjartan Ólafsson, Háskólinn á Akureyri*)
16:35-16:50 - opið -
16:50-17:00 Umræður og fyrirspurnir

17:00- Ráðstefnuslit, léttar veitingar í boði Vegagerðarinnar